

3^{era} ENCUESTA NACIONAL DE COMERCIO EXTERIOR

La Cámara Argentina de Comercio y Servicios, en conjunto con las Cámaras de Comercio Exterior de todo el país, realizó la tercera encuesta de comercio exterior en vistas de obtener un panorama a nivel federal de la situación del sector y, a su vez, comparar la evolución con respecto a las encuestas realizadas anteriormente.

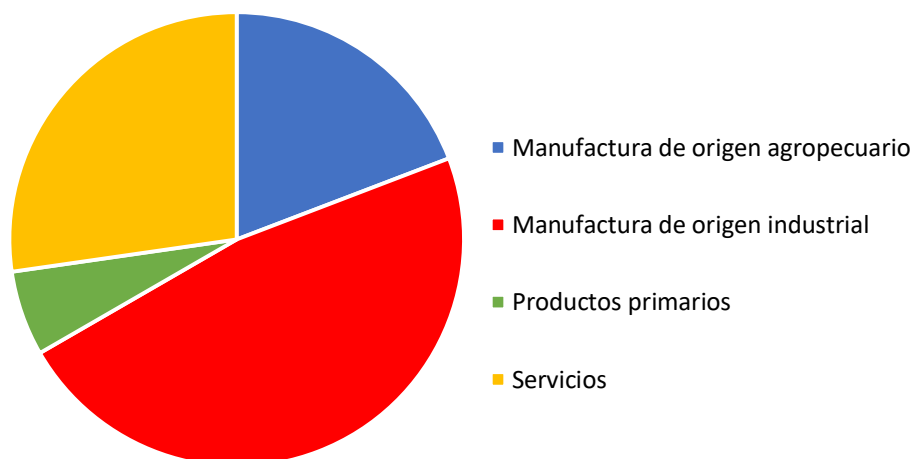
Esta tercera edición estuvo enfocada en conocer la situación actual, las perspectivas para este primer semestre del 2021 y tener información más precisa acerca de las principales dificultades que enfrentan las empresas en el ámbito del comercio internacional, en vistas de continuar con sus permanentes gestiones y relevamientos a nivel regional.

En esta oportunidad se encuestó a más de 100 PyMEs correspondientes a la Ciudad Autónoma de Buenos Aires y a las provincias de Buenos Aires, Catamarca, Chaco, Chubut, Córdoba, Corrientes, Entre Ríos, Jujuy, La Pampa, Mendoza, Misiones, Neuquén, Río Negro, Santa Fe, Santiago del Estero, Tierra del Fuego y Tucumán.

Resultados

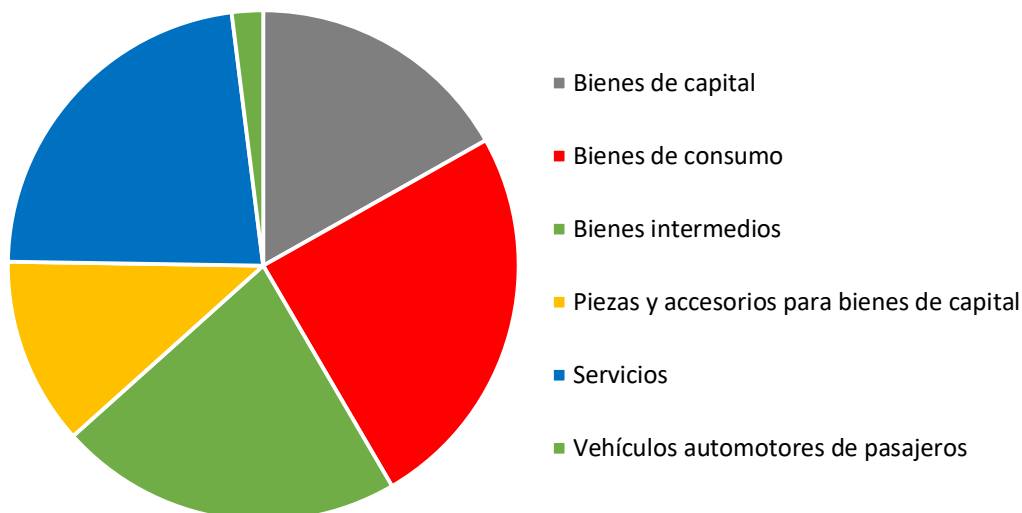
Principales actividades de las empresas participantes

EXPORTACIÓN



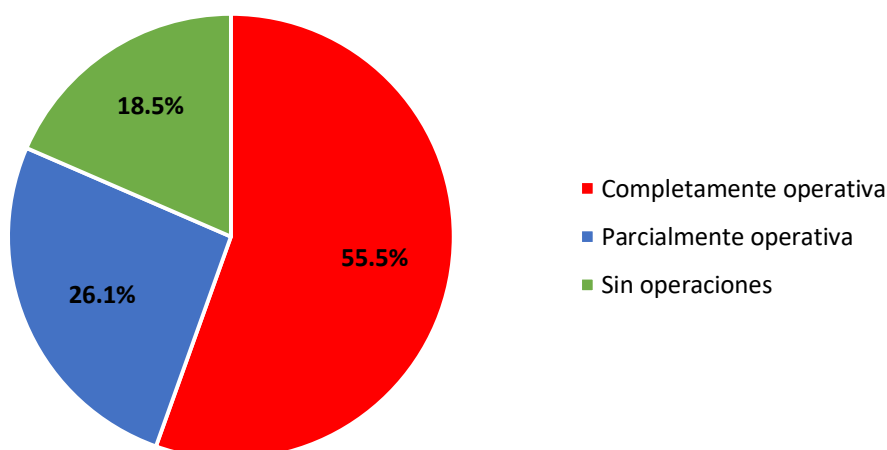
En la actividad exportadora, la mayoría de las empresas encuestadas corresponden al rubro de **manufactura de origen industrial (47,5%)**, seguido por el rubro de **servicios (27,3%)** y las **manufacturas de origen agropecuario (19,2%)**. Por último, las proveedoras de **productos primarios (6,1%)**.

IMPORTACIÓN



En la actividad importadora, las participantes que contestaron la encuesta corresponden principalmente a empresas compradoras de **bienes de consumo (24,8%)**, **servicios (22,8%)** y **bienes intermedios (21,8%)**; seguidos por compañías importadoras de **bienes de capital (16,8%)** y **piezas y accesorios para bienes de capital (11,9%)**. En menor medida, importadoras de **vehículos automotores de pasajeros (2%)**.

Operatoria del comercio internacional

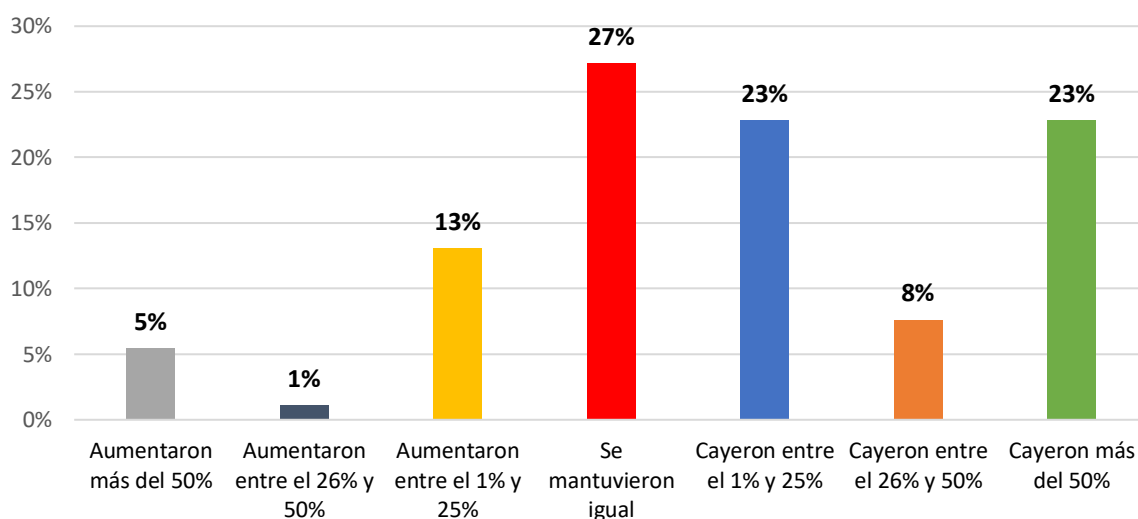


En el gráfico de arriba, se observa la situación operativa de las empresas encuestadas. En la misma se muestra que más de la mitad, el 55,5%, se encuentra operando de manera habitual, mientras que el 26% lo hace parcialmente y el restante 18,5% se encuentran sin operaciones de comercio internacional.

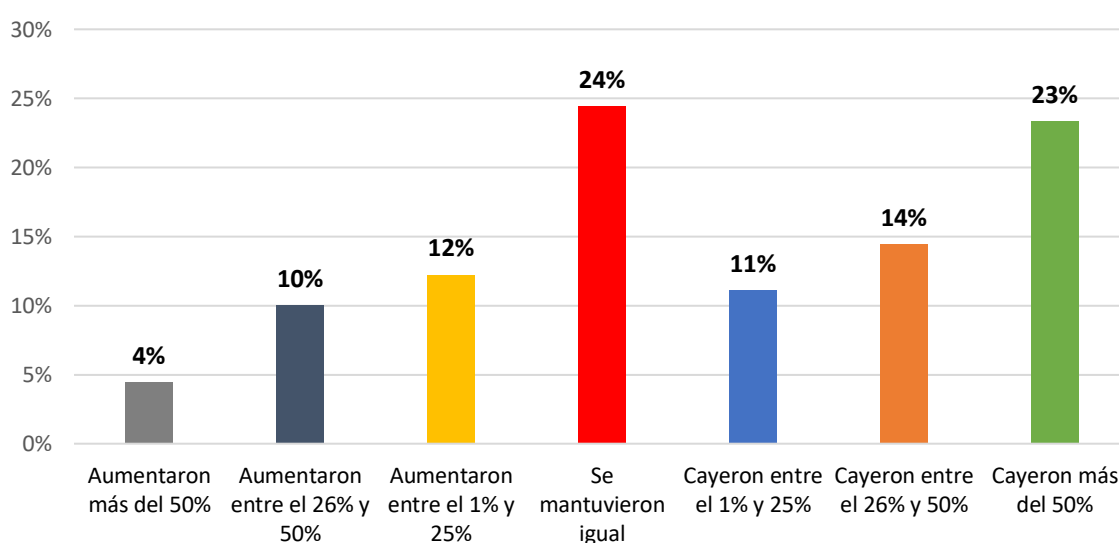
En comparación con la encuesta anterior, realizada en octubre del 2020, los porcentajes se mantienen prácticamente iguales, mostrando una leve mejoría en las PyMEs que no estaban comercializando internacionalmente, disminuyendo esa cifra del 21,2% al 18,5% actual.

Finalizado el 2020, ¿Cuál fue el estado de sus operaciones en el exterior, respecto al 2019?

EXPORTACIÓN



IMPORTACIÓN



En esta oportunidad, les consultamos a las empresas participantes cómo variaron sus operaciones durante el 2020 respecto al 2019. En el rubro exportador, las operaciones cayeron un 54%, en su mayoría entre el 1% y el 25% y más del 50%. El 27% de las compañías encuestadas manifestaron que sus exportaciones se mantuvieron igual en relación al año anterior y solo un 19% incrementaron sus envíos al exterior durante la pandemia, de ese porcentaje el 13% lo hizo en 1% a 25%.

Con respecto a las importaciones, las empresas encuestadas informaron que las compras del exterior cayeron un 48%; de esa cifra, el 23% disminuyeron más del 50%. El 24% manifestó que sus importaciones se mantuvieron iguales durante el 2020 y el restante 26% mostraron que las importaciones crecieron un 26%, en su mayoría lo hizo por menos del 50%.

Problemáticas de exportación

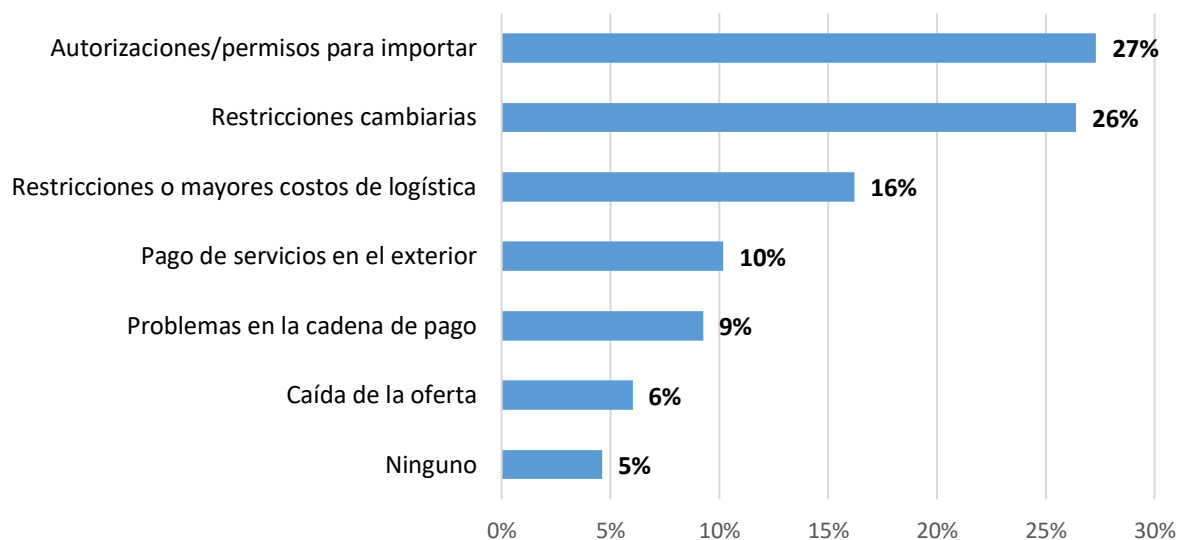


Al relevar las problemáticas que sufren las empresas a la hora de exportar se destacan las restricciones y/o mayores costos de logísticas y la caída de la demanda por sobre el resto. Los problemas logísticos han crecido cada vez más a medida que se fueron realizando las encuestas, desde julio del 2020. En cuanto a la caída de la demanda, se sigue manteniendo entre las principales problemáticas relacionada con la situación que seguimos viviendo a nivel mundial.

Otros de los inconvenientes para vender productos argentinos al exterior, se presentan en los problemas con el tipo de cambio y la dificultad en el abastecimiento de insumos para exportar debido a los retrasos en las autorizaciones y permisos para importar dichos insumos.

Dentro de la opción "Otra", en su mayoría se refiere a problemas logísticos internos, tales como cortes de rutas, problemas portuarios, demoras en el embarque, entre otras.

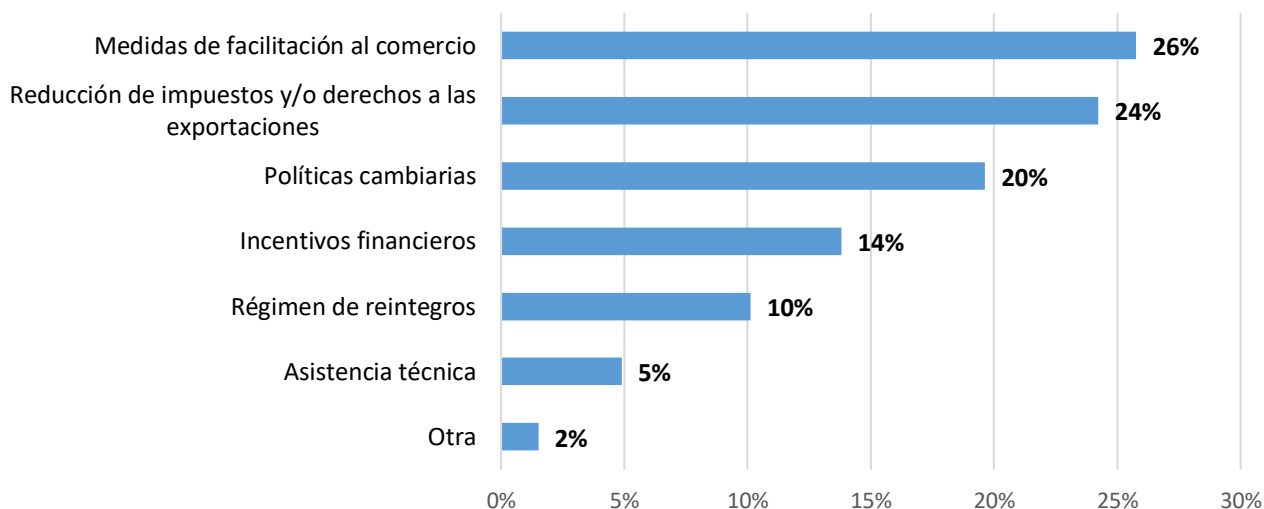
Problemáticas de importación



En cuanto a las problemáticas en las importaciones, los principales inconvenientes se presentan en las autorizaciones y permisos para importar, relacionada a los retrasos existentes en la aprobación de las Licencias No Automáticas que se vienen presentando desde todo el 2020, y en las restricciones cambiarias, dificultades que se mantienen constantes en las anteriores encuestas realizadas.

También se destacan como problemas en las compras al exterior, las restricciones y mayores costos de la logística, al igual que en las dificultades a la hora de exportar.

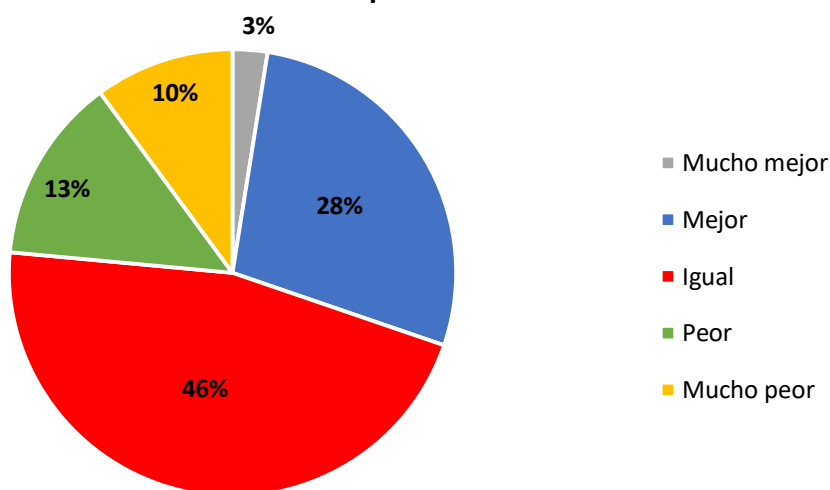
¿Cuál cree que es la principal medida que el Estado debería tomar para mejorar la situación de las empresas?



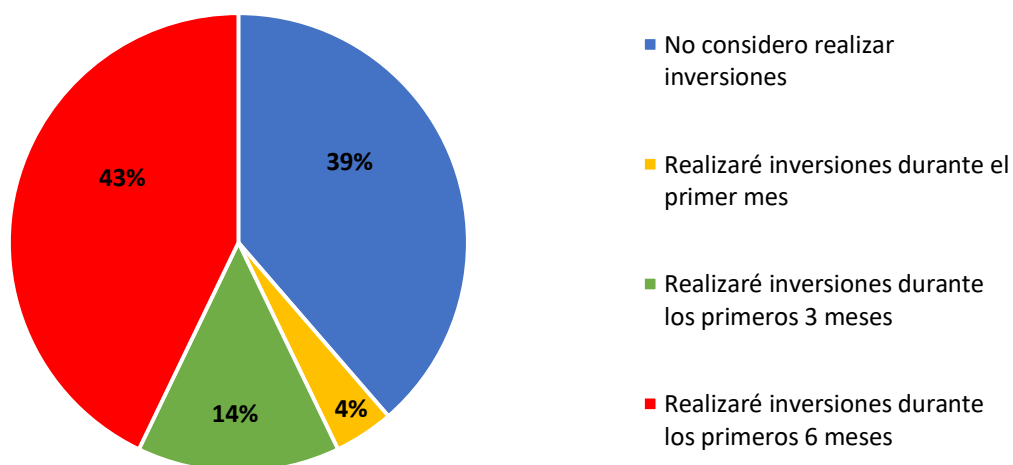
Nuevamente, al consultar cuál cree que es la principal medida que debería tomar el Estado Nacional para mejorar la situación de las PyMEs, referido al comercio internacional, vuelve a presentarse como primordial aplicar medidas de facilitación al comercio al igual que la reducción de impuestos, sobre todo los derechos a la exportación.

Implementar políticas cambiarias claras es otra de las principales medidas que las empresas creen que deberían tomar para no perder competitividad a nivel internacional. Esta medida se relaciona con las restricciones cambiarias como uno de los mayores problemas a la importación y al tipo de cambio en la exportación.

¿Cómo imagina la situación de sus operaciones en el exterior durante los primeros meses del 2021?



¿Cuál de las siguientes afirmaciones responde mejor a sus expectativas de inversión?



Por último, se les consultó a las participantes sobre las perspectivas para el primer semestre del 2021, mostrando que la mayoría cree que la situación de las operaciones de comercio internacional se mantendrá igual, pero que prevén realizar inversiones durante los primeros 6 meses para contrarrestar esa situación ya que el 28% piensa que la situación actual mejorará durante ese período.

Por otro lado, el 39% de las PyMEs encuestadas no estima realizar inversiones durante los primeros 6 meses del año corriente, a la espera de cómo evolucione la pandemia que atraviesa actualmente el mundo.

¿Qué mercado/bloque le interesaría que el Gobierno Nacional impulse o profundice negociaciones internacionales?

