

5^{ta} ENCUESTA NACIONAL DE COMERCIO EXTERIOR

La Cámara Argentina de Comercio y Servicios, en conjunto con las Cámaras de Comercio Exterior de diversos puntos país, realizó la quinta encuesta nacional de comercio exterior en pos de obtener un panorama, a nivel federal, de la situación del sector y, a su vez, comparar la evolución con respecto a las encuestas realizadas anteriormente.

Esta nueva edición estuvo enfocada en conocer la situación actual, las perspectivas para el segundo semestre de 2022 y tener información precisa acerca de las principales dificultades que enfrentan las empresas en el ámbito del comercio internacional, en vistas de continuar con gestiones y relevamientos correspondientes a nivel regional.

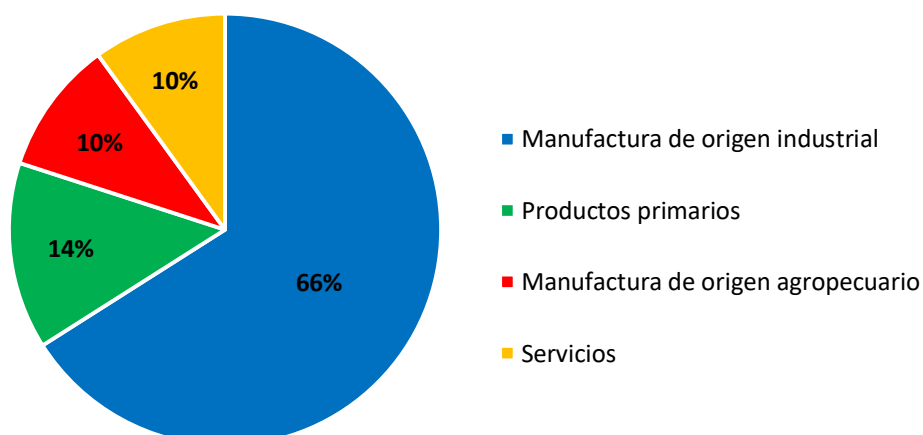
Las respuestas corresponden a PyMEs que habitualmente comercializan con el exterior en la Ciudad Autónoma de Buenos Aires y en las provincias de Buenos Aires, Catamarca, Chaco, Chubut, Córdoba, Corrientes, Entre Ríos, Jujuy, La Pampa, Mendoza, Misiones, Neuquén, Río Negro, Santa Fe, Santiago del Estero, Tierra del Fuego y Tucumán.

RESULTADOS

Principales actividades de las empresas

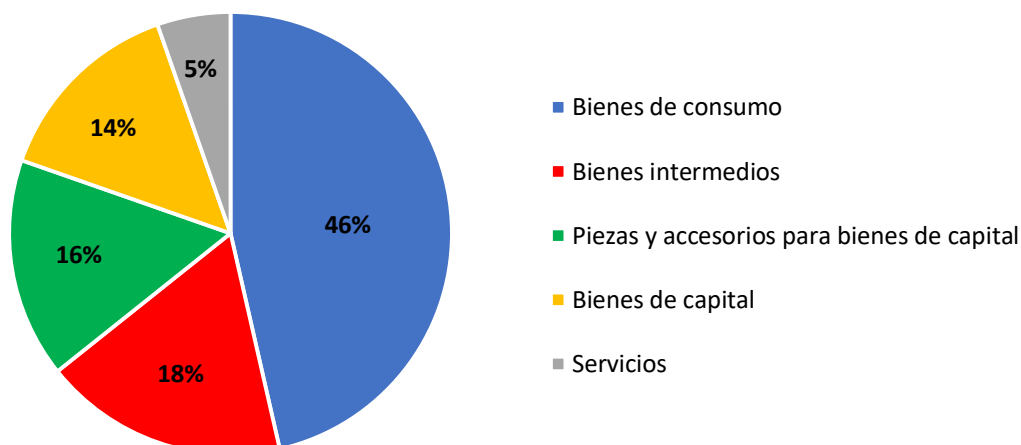
Exportación

En la actividad exportadora, la mayoría de las empresas encuestadas corresponden al rubro de manufactura de origen industrial (66%), seguido por el rubro de productos primarios (14%) y en igual participación las empresas que exportan manufacturas de origen agropecuario y servicios, ambas con una representación del 10%.



Importación

En la actividad importadora, las participantes que contestaron la encuesta corresponden, principalmente, a empresas compradoras de bienes de consumo (46%), seguido por aquellas que comercializan bienes intermedios (18%), piezas y accesorios para bienes de capital (16%) y bienes de capital (14%). Por último, las empresas del rubro servicios, representadas por un 5%.



Operatoria del comercio internacional

En cuanto a la situación operativa de las empresas encuestadas, se puede observar que el 58% de éstas se encuentran operando internacionalmente de manera habitual, mientras el 30% lo hace parcialmente y el restante 12% no tuvo participación en el comercio exterior en el transcurso del 2022.

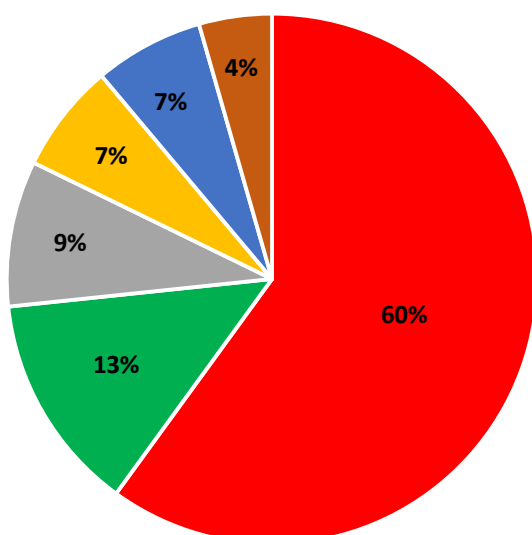
En comparación con la encuesta anterior, realizada en el segundo semestre del 2021, se aprecia que las empresas que se encuentran operando en el exterior con habitualidad se mantienen en el mismo porcentaje de participación. La diferencia se puede observar en aquellas compañías que comercializan parcialmente, que aumentaron desde el 19% en el 2021 hasta el 30% en este último relevamiento; y en las que se encuentran sin operaciones, que eran 17% en el segundo semestre del año pasado y ahora son 12%.



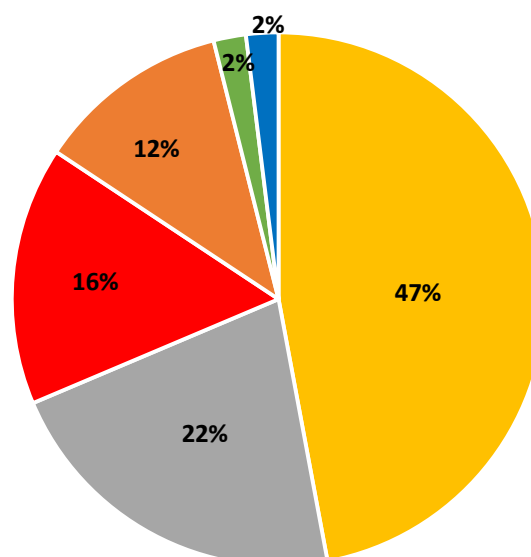
Al consultarle a las empresas sobre los principales destinos de sus exportaciones, se obtuvo que el 60% tiene como primordial destino de sus ventas al exterior al MERCOSUR; el 13% al resto de los países de América del Sur, notándose que el 73% de las empresas encuestadas manifestaron que sus destinos principales son dentro del continente sudamericano. En menor medida, el continente europeo representa el 9% de los destinos de las ventas al exterior.

En cuanto a las importaciones, el principal proveedor de los bienes y servicios de las compañías encuestadas es el continente asiático, con una participación del 47%. En cuanto a Europa, el 22% han manifestado que el continente es el principal abastecedor de los productos importados. En menor medida el MERCOSUR con el 16% y América del Norte con el 12%.

Destino de las exportaciones



Origen de las importaciones



■ Asia ■ Europa ■ MERCOSUR ■ Norteamérica ■ Resto de América del Sur ■ Resto del Mundo

Finalizando 2021, ¿Cuál fue el estado de sus operaciones en el exterior, respecto al 2020?

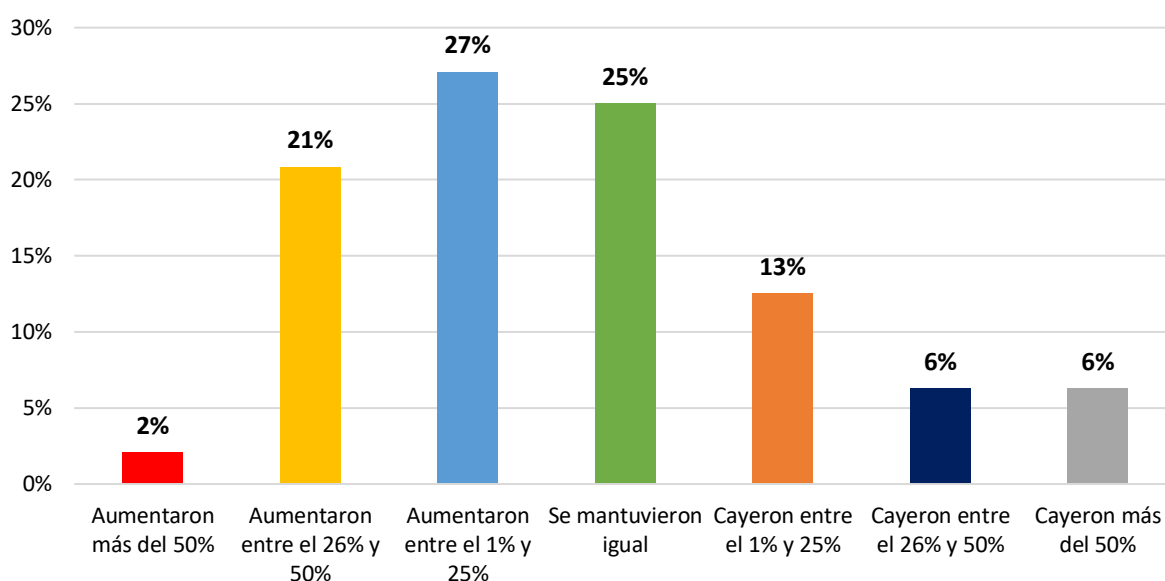
Al igual que en la encuesta anterior, se les consultó a las empresas sobre el estado de sus operaciones en el exterior respecto al año anterior. En esta oportunidad, la comparativa fue sobre el 2020 y 2021.

En lo que corresponde a las exportaciones, el 50% de las empresas participantes han manifestado que, interanualmente, estas han aumentado. De ese porcentaje, el 27% lo hizo entre el 1% y 25%, y el 21% entre el 26% y 50%. En menor medida, pero mostrando una diferencia con la encuesta realizada el año pasado, el 2% de las empresas encuestadas registraron aumentos de las exportaciones por arriba del 50%.

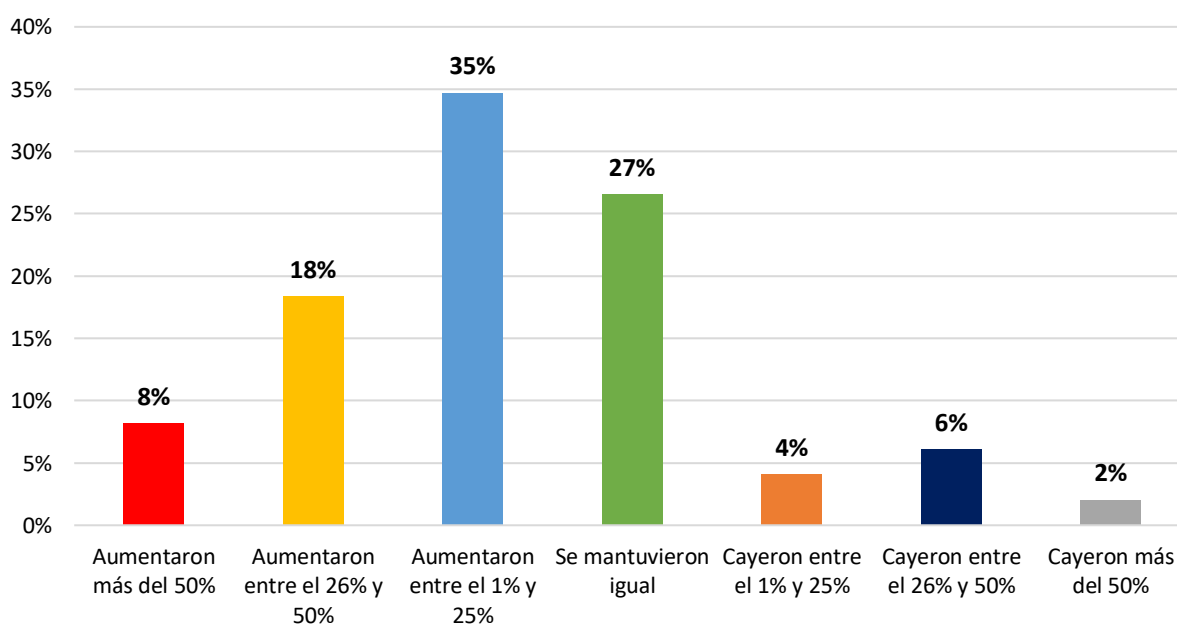
El 25% de las encuestadas manifestaron que sus exportaciones se mantuvieron igual analizándolas interanualmente. De las empresas que mencionaron que sus ventas al exterior disminuyeron, el 13% lo hizo entre el 1% y 25%.

Con respecto a las importaciones, un 61% han informado que sus compras del exterior aumentaron interanualmente. Desagregando ese porcentaje, en su mayoría lo hizo de 1% al 25%. Por su parte, el 27% manifestó que sus importaciones se mantuvieron igual y el 12% mostró que hubo una disminución en sus compras.

Exportación



Importación

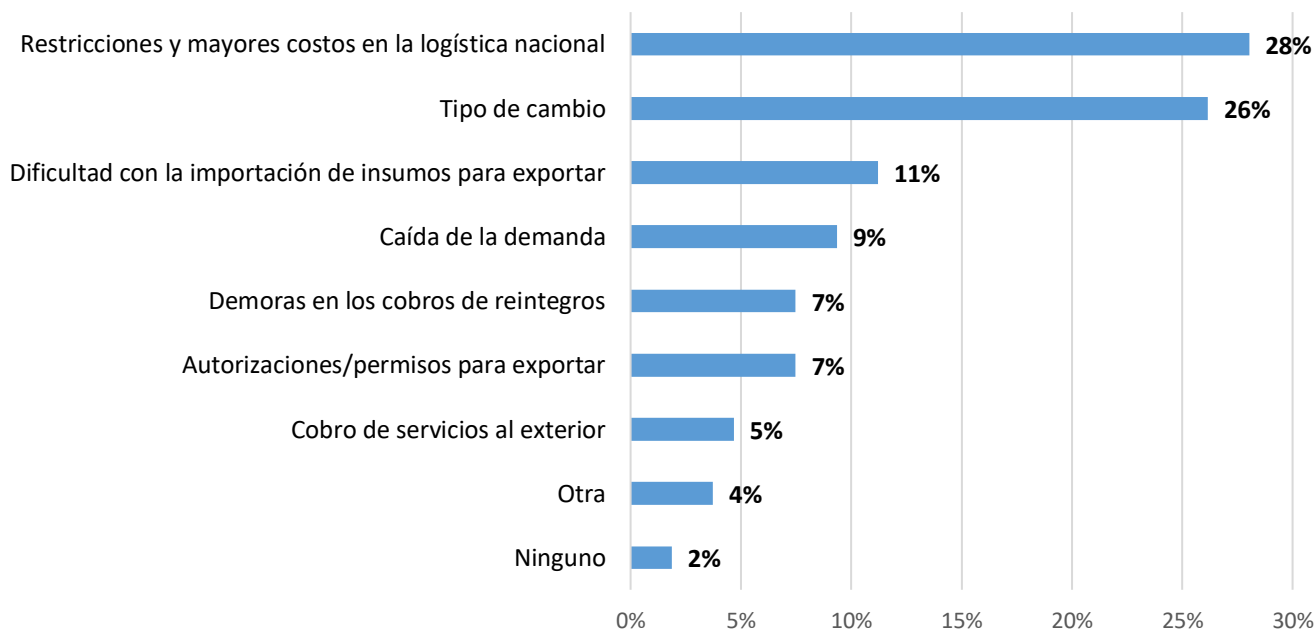


Problemáticas en las exportaciones

Al consultarle a las empresas, sobre las problemáticas que sufrieron a la hora de exportar, han manifestado que los mayores inconvenientes son las restricciones y/o mayores costos en la logística nacional como ya es habitual en las encuestas realizadas, debido a las demoras y altos costos que esto genera. También influenciado por la problemática mundial de falta de containers y espacio en los buques.

La segunda problemática se refiere al atraso cambiario que genera una pérdida en la competitividad de los productos argentinos.

En menor medida, pero habitual inconveniente en las exportaciones nacionales, son las constantes dificultades que enfrentan las empresas para importar insumos para la producción de bienes exportables.

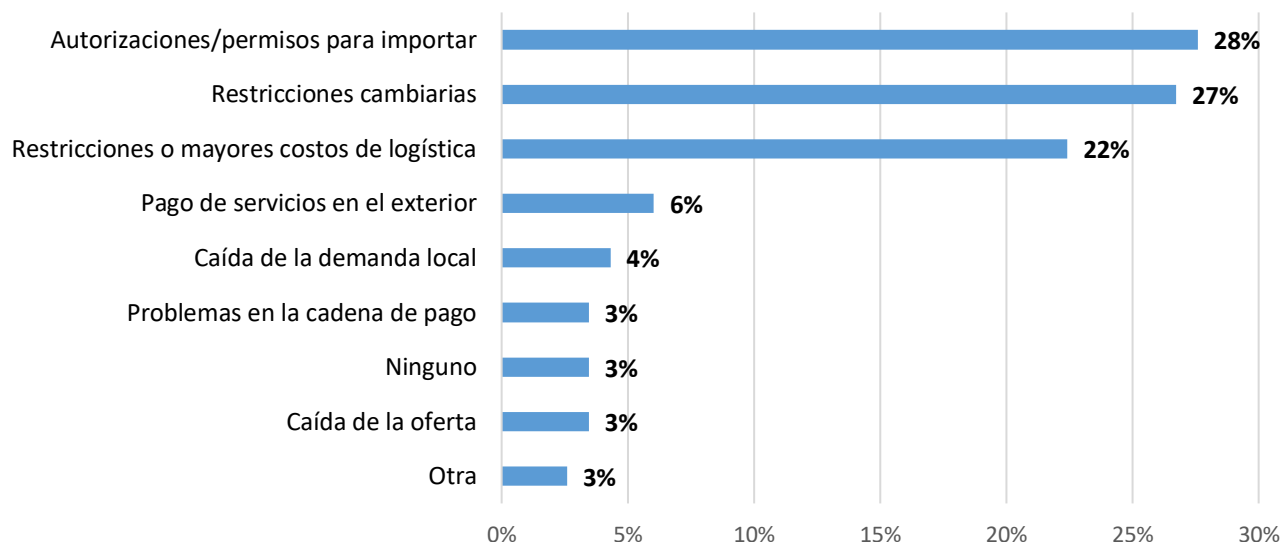


Problemática en las importaciones

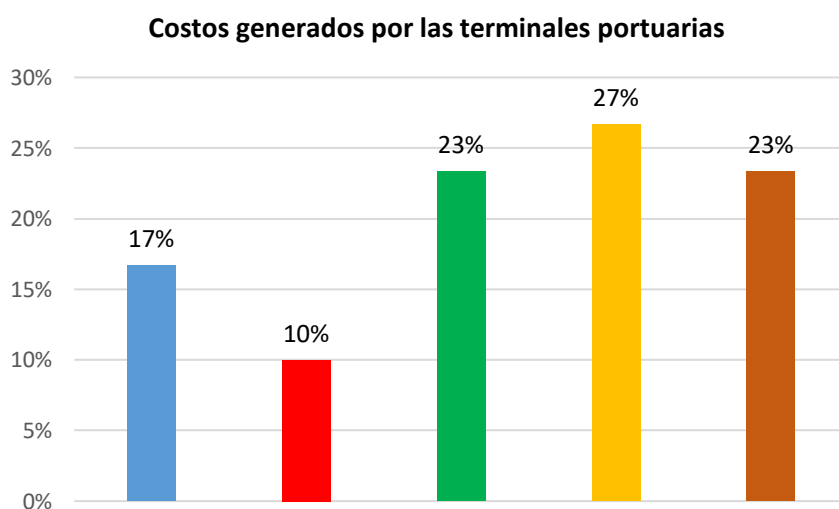
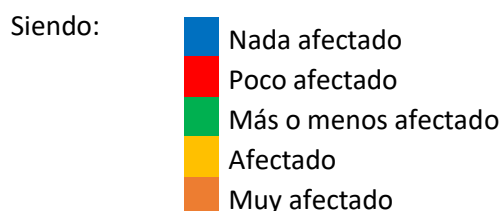
Al consultar sobre las problemáticas en las importaciones, queda manifestado que las principales tres dificultades que enfrentan las empresas argentinas a la hora de comprar productos desde el exterior son las autorizaciones y permisos de las importaciones, restricciones cambiarias y las restricciones y costos de la logística, constituyéndose como recurrentes complicaciones en el momento de importar.

La primera de ellas está relacionada a los retrasos existentes en la aprobación de las Licencias No Automáticas y trabas constantes en la operatoria del comercio exterior. Por otro lado, las restricciones cambiarias se derivan de los controles de cambios que aplica el Banco Central a las

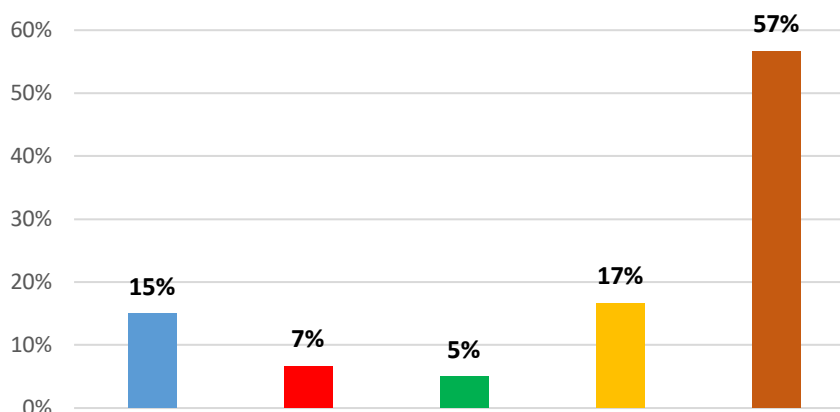
importaciones argentinas. Y, por último, al igual que en las exportaciones, las restricciones y mayores costos de la logística, tanto nacional como internacional, en parte vinculadas a la falta de contenedores y espacio en buques.



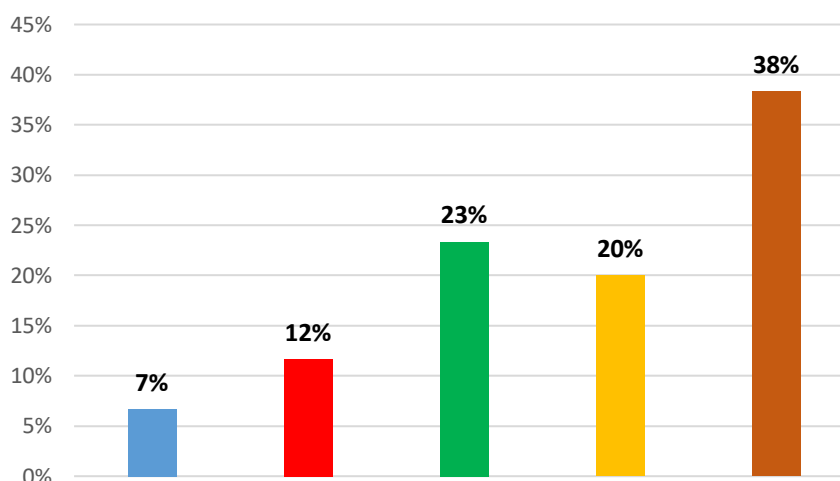
Frente a la cantidad de problemáticas que se vio afectada la logística durante el 2021, se les consultó a las empresas, cómo se vio afectada frente a diversos inconvenientes. Arrojando los siguientes resultados:



Aumento de flete internacional debido a la falta de contenedores



Costo en la logística nacional



¿Cuál cree que es la principal medida que el Estado debería tomar para mejorar la situación de las empresas a nivel de Comercio Exterior?

En esta edición, al preguntarles sobre las medidas que debería tomar el Estado para mejorar la situación de las empresas, se añadió la opción “reducción de obstáculos para importar” y el resultado fue claro, ya que, en su mayoría, las compañías argentinas ven como principal problema las trabas que se imponen a los productos importados, principalmente aquellas que importan insumos para la producción que luego son productos exportables.

Con el mismo porcentaje de incidencia, y tal como resultó en la encuesta anterior, otras de las medidas que las empresas creen que debería emplear el Gobierno son políticas cambiarias diversas. Esta medida está relacionada tanto con las problemáticas de las exportaciones como en las importaciones, mencionadas en preguntas anteriores. Por un lado, el poco conveniente

tipo de cambio al momento de ingresar divisas y por el otro, a los constantes controles de cambios que se aplican en las importaciones.

La reducción de impuestos y/o derechos a las exportaciones, son pedidos que se vienen repitiendo en todas las ediciones anteriores, lo que sugiere que un alivio impositivo resulta primordial. Lo mismo ocurre con la reducción de costos portuarios y logísticos, relacionado con las principales problemáticas en las importaciones y en las exportaciones nacionales.



¿Qué medidas ha adoptado para sostener las operaciones con el exterior durante 2020 y 2021?

Por último, se consultó sobre las medidas que adoptaron las empresas para tratar de sostener las operaciones de comercio exterior durante los años de pandemia (2020 – 2021) lo que llevó a que, en su mayoría, hayan generado nuevas estrategias comerciales con la búsqueda de nuevos destinos y/o proveedores a nivel regional.

En menor medida, las compañías encuestadas han optado por la diversificación de la producción, los que pudieron generar inversiones propias y buscaron nuevos inversores para sostener la situación y de esa manera seguir comercializando con el exterior.

Un punto importante es el bajo porcentaje de empresas que tomaron la decisión de reducir los costos laborales pudiendo sostener los puestos de trabajo existentes.

Por debajo de este porcentaje, pocas empresas optaron por cambiar su estrategia de comercialización hacia la utilización de plataformas de comercio electrónico.

